

# 华宝双债增强债券型证券投资基金 2022 年第 2 季度报告

2022 年 6 月 30 日

基金管理人：华宝基金管理有限公司

基金托管人：中国工商银行股份有限公司

报告送出日期：2022 年 7 月 21 日

## § 1 重要提示

基金管理人的董事会及董事保证本报告所载资料不存在虚假记载、误导性陈述或重大遗漏，并对其内容的真实性、准确性和完整性承担个别及连带责任。

基金托管人中国工商银行股份有限公司根据本基金合同规定，于 2022 年 07 月 19 日复核了本报告中的财务指标、净值表现和投资组合报告等内容，保证复核内容不存在虚假记载、误导性陈述或者重大遗漏。

基金管理人承诺以诚实信用、勤勉尽责的原则管理和运用基金资产，但不保证基金一定盈利。

基金的过往业绩并不代表其未来表现。投资有风险，投资者在作出投资决策前应仔细阅读本基金的招募说明书。

本报告中财务资料未经审计。

本报告期自 2022 年 04 月 01 日起至 06 月 30 日止。

## § 2 基金产品概况

基金简称	华宝双债增强债券
基金主代码	011280
基金运作方式	契约型开放式
基金合同生效日	2021 年 4 月 23 日
报告期末基金份额总额	150,342,789.30 份
投资目标	在控制投资组合下行风险的基础上，通过积极主动的可转债、信用债投资管理，追求基金资产的长期稳定增值。
投资策略	本基金主要基于对国家财政政策、货币政策的深入分析以及对宏观经济的动态跟踪，采用久期控制下的主动性投资策略，主要包括：久期控制、期限结构配置、信用风险控制、跨市场套利和相对价值判断等管理手段，对债券市场、债券收益率曲线以及各种债券价格的变化进行预测，相机而动、积极调整。
业绩比较基准	中证综合债指数收益率×50%+中证可转换债券指数收益率×40%+沪深 300 指数收益率×10%

风险收益特征	本基金为债券型基金，预期收益和风险水平低于混合型基金、股票型基金，高于货币市场基金。另外，由于本基金可转债（含可分离交易可转债的纯债部分）和信用债合计投资比例不低于固定收益类资产的 80%，而可转债的预期收益和风险水平通常高于普通债券，所以本基金的预期收益和风险水平高于普通债券型基金。	
基金管理人	华宝基金管理有限公司	
基金托管人	中国工商银行股份有限公司	
下属分级基金的基金简称	华宝双债增强债券 A	华宝双债增强债券 C
下属分级基金的交易代码	011280	011281
报告期末下属分级基金的份额总额	131,739,326.13 份	18,603,463.17 份

### § 3 主要财务指标和基金净值表现

#### 3.1 主要财务指标

单位：人民币元

主要财务指标	报告期（2022 年 4 月 1 日-2022 年 6 月 30 日）	
	华宝双债增强债券 A	华宝双债增强债券 C
1. 本期已实现收益	3,328,946.60	416,804.83
2. 本期利润	4,920,791.86	630,219.23
3. 加权平均基金份额本期利润	0.0311	0.0308
4. 期末基金资产净值	138,957,262.46	19,529,717.73
5. 期末基金份额净值	1.0548	1.0498

注：1. 本期已实现收益指基金本期利息收入、投资收益、其他收入（不含公允价值变动收益）扣除相关费用和信用减值损失后的余额，本期利润等于本期已实现收益加上本期公允价值变动收益。

2. 所述基金业绩指标不包括持有人认购或交易基金的各项费用，计入费用后实际收益水平要低于所列数字。

#### 3.2 基金净值表现

##### 3.2.1 基金份额净值增长率及其与同期业绩比较基准收益率的比较

华宝双债增强债券 A

阶段	净值增长率①	净值增长率标准差②	业绩比较基准收益率③	业绩比较基准收益率标准差④	①-③	②-④
过去三个月	3.29%	0.24%	3.06%	0.36%	0.23%	-0.12%
过去六个月	0.91%	0.23%	-1.56%	0.43%	2.47%	-0.20%
过去一年	4.50%	0.20%	4.74%	0.37%	-0.24%	-0.17%
过去三年	-	-	-	-	-	-
过去五年	-	-	-	-	-	-
自基金合同生效起至今	5.48%	0.18%	6.68%	0.35%	-1.20%	-0.17%

华宝双债增强债券 C

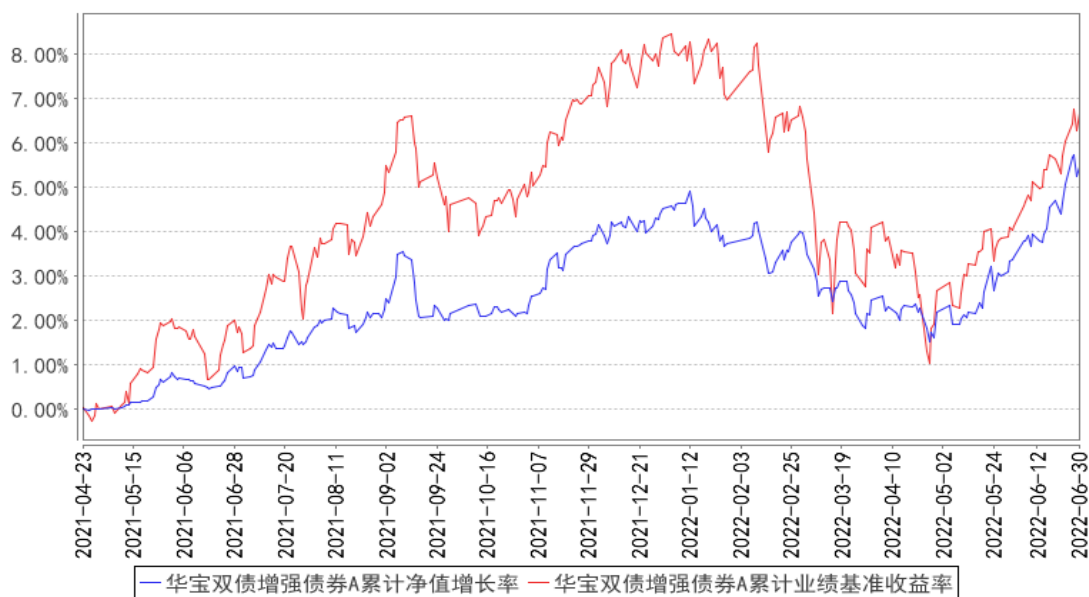
阶段	净值增长率①	净值增长率标准差②	业绩比较基准收益率③	业绩比较基准收益率标准差④	①-③	②-④
过去三个月	3.18%	0.24%	3.06%	0.36%	0.12%	-0.12%
过去六个月	0.70%	0.23%	-1.56%	0.43%	2.26%	-0.20%
过去一年	4.08%	0.20%	4.74%	0.37%	-0.66%	-0.17%
过去三年	-	-	-	-	-	-
过去五年	-	-	-	-	-	-
自基金合同生效起至今	4.98%	0.18%	6.68%	0.35%	-1.70%	-0.17%

注：（1）基金业绩基准：中证综合债指数收益率×50%+中证可转换债券指数收益率×40%+沪深 300 指数收益率×10%；

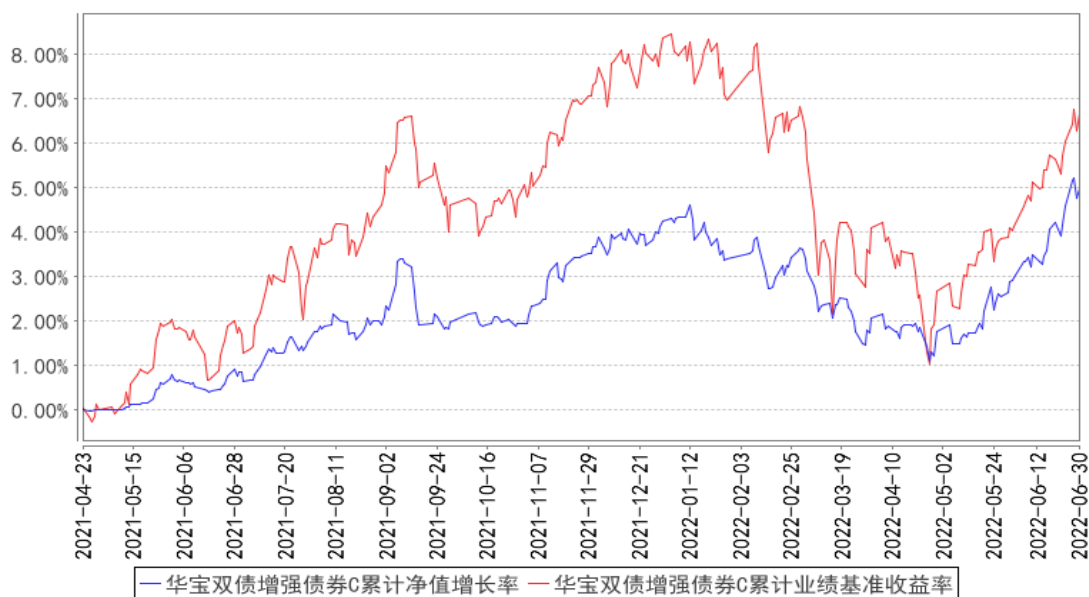
（2）净值以及比较基准相关数据计算中涉及天数的，包括所有交易日以及季末最后一自然日（如非交易日）。

### 3.2.2 自基金合同生效以来基金累计净值增长率变动及其与同期业绩比较基准收益率变动的比较

华宝双债增强债券A累计净值增长率与同期业绩比较基准收益率的历史走势对比图



华宝双债增强债券C累计净值增长率与同期业绩比较基准收益率的历史走势对比图



注：按照基金合同的约定，基金管理人应当自基金合同生效之日起 6 个月内使基金的投资组合比例符合基金合同的有关约定，截至 2021 年 10 月 23 日，本基金已达到合同规定的资产配置比例。

3.3 其他指标  
无

§ 4 管理人报告

4.1 基金经理（或基金经理小组）简介

姓名	职务	任本基金的基金经理期限		证券从业年限	说明
		任职日期	离任日期		
李栋梁	本基金基	2021-04-23	-	19 年	硕士。曾在国联证券有限责任公司、华宝

	金经理、混合资产部副总经理			信托有限责任公司和太平资产管理有限公司从事固定收益的证券研究和投资管理工作。2010 年 10 月加入华宝基金管理有限公司，先后担任债券分析师、基金经理助理、固定收益部副总经理等职务，现任混合资产部副总经理。2011 年 6 月起任华宝宝康债券投资基金基金经理，2014 年 10 月起任华宝增强收益债券型证券投资基金基金经理，2015 年 10 月至 2017 年 12 月任华宝新机遇灵活配置混合型证券投资基金 (LOF)、华宝新价值灵活配置混合型证券投资基金基金经理，2016 年 4 月至 2019 年 6 月任华宝宝鑫纯债一年定期开放债券型证券投资基金基金经理，2016 年 6 月起任华宝可转债债券型证券投资基金基金经理，2016 年 9 月至 2017 年 12 月任华宝新活力灵活配置混合型证券投资基金基金经理，2016 年 12 月至 2021 年 3 月任华宝新起点灵活配置混合型证券投资基金基金经理，2017 年 1 月至 2018 年 6 月任华宝新动力一年定期开放灵活配置混合型证券投资基金基金经理，2017 年 2 月起任华宝新飞跃灵活配置混合型证券投资基金基金经理，2017 年 3 月至 2018 年 7 月任华宝新回报一年定期开放混合型证券投资基金基金经理，2017 年 3 月至 2018 年 8 月任华宝新优选一年定期开放灵活配置混合型证券投资基金基金经理，2017 年 6 月至 2019 年 3 月任华宝新优享灵活配置混合型证券投资基金基金经理，2021 年 4 月起任华宝双债增强债券型证券投资基金基金经理，2022 年 5 月起任华宝安宜六个月持有期债券型证券投资基金基金经理。
--	---------------	--	--	--

注：1、任职日期以及离任日期均以基金公告为准。

2、证券从业含义遵从《证券投资基金经营机构董事、监事、高级管理人员及从业人员监督管理办法》的相关规定。

#### 4.2 管理人对报告期内本基金运作合规守信情况的说明

本报告期内，本基金管理人遵守《中华人民共和国证券法》、《中华人民共和国证券投资基金法》及其各项实施细则、《华宝双债增强债券型证券投资基金基金合同》和其他相关法律法规的规定、监管部门的相关规定，依照诚实信用、勤勉尽责的原则管理和运用基金资产，在控制投资风

险的基础上，为基金份额持有人谋取最大利益，没有损害基金份额持有人利益的行为。

### 4.3 公平交易专项说明

#### 4.3.1 公平交易制度的执行情况

本报告期内，基金管理人通过严格执行投资决策委员会议事规则、公司股票库管理制度、中央交易室制度、防火墙机制、系统中的公平交易程序、每日交易日结报告、定期基金投资绩效评价等机制，确保所管理的所有投资组合在授权、研究分析、投资决策、交易执行、业绩评估等投资管理活动和环节得到公平对待。同时，基金管理人严格遵守法律法规关于公平交易的相关规定和公司内部制度要求，分析了本公司旗下所有投资组合之间的整体收益率差异、分投资类别（股票、债券）的收益率差异以及连续四个季度期间内、不同时间窗下同向交易的交易价差；分析结果未发现异常情况。

#### 4.3.2 异常交易行为的专项说明

本报告期内，基金管理人未发生所有投资组合参与的交易所公开竞价同日反向交易成交较少的单边交易量超过该证券当日成交量的 5%。

本报告期内，本基金没有发现异常交易行为。

### 4.4 报告期内基金的投资策略和运作分析

4 月经济增速下行压力明显加大。生产端工业增加值和服务业生产指数均呈同比下降趋势；需求端各项数据也均较前值有所回落，尤其是消费需求同比下降达两位数，反映了居民部门消费场景受限、消费能力减弱等因素，大部分行业同比增速均减速；此外，由于上海和吉林为汽车和半导体等产业链中心，4 月汽车和机械等行业生产增速降幅最为显著。

5 月工业增加值当月同比回正，固定资产投资三大分项当月同比增速有回升，但房地产、制造业累计同比增速仍在下滑。商品房销售同比下行趋势仍未见扭转，房地产行业景气度仍低。基建投资累计同比有所回升，但建筑施工强度偏低或反映实物工作量的形成仍然偏慢。制造业投资同比增速小幅回落，高技术制造业投资表现仍强。居民消费低迷状态有所改善，商品消费改善幅度可能好于餐饮消费。

6 月企业复工复产逐步推动，社会经济逐渐恢复，PMI 指数为 50.2%，已处于枯荣线上方。主要指标方面，内需外需双双回升但速度较慢。生产快速恢复，供需缺口扩大。库存方面，产成品库存大幅去化，原材料库存小幅回升，预示经济预期有所回暖。随着 6 月以来经济逐步修复，受抑制的需求逐步恢复，产业链完整性得到改善，市场重新回暖。

二季度债市走出了浅 V 形态。3 月下旬至 4 月上旬，市场对基本面的悲观预期驱动收益

率下行。4 月以来社融数据下降、经济数据下滑、5 年期 LPR 超预期下调 15bp，尽管各种政策会议显示出稳增长基调渐浓，但基本面羸弱的现实依然是债市博弈长端的直接动力，收益率继续下行。6 月经济活动陆续恢复，市场主线逐渐切换至弱复苏交易，收益率重回上行轨道。

回顾 A 股二季度表现，4 月份 A 股市场持续走低，有效融资需求不足带动社融快速下滑，经济基本面下行压力增加。消费与电子、新能源等新兴行业集体下跌。与此同时，俄乌地缘政治冲突爆发使得国际形势愈发严峻，A 股市场跟随海外市场深度回调。5 月国务院召开全国稳住经济大盘电视电话会议，向市场传递出积极信号，后续调控政策力度有望加大。随着市场触底企稳以及各项利好政策刺激，国内股市有所回暖。6 月，各项利好政策逐渐落地，国内经济环境复苏，A 股大幅反弹。结构上来看，在 6 月的上涨行情中，成长风格大幅反弹，涨幅较大的行业为电力设备及新能源行业、汽车等。可转债整体的走势和权益基本一致，4 月转债市场经历大幅下跌后在 5、6 月份持续反弹，结构上来看，高端制造相关的偏股型品种涨幅较好。

基金 2 季度提高了股票的投资比例，对部分转债进行了交易，总体上提高了转债的投资比例。

#### 4.5 报告期内基金的业绩表现

本报告期基金份额 A 净值增长率为 3.29%，本报告期基金份额 C 净值增长率为 3.18%；同期业绩比较基准收益率为 3.06%。

#### 4.6 报告期内基金持有人数或基金资产净值预警说明

本报告期内，本基金不存在连续二十个工作日基金份额持有人低于二百人或基金资产净值低于五千万元的情形。

## § 5 投资组合报告

### 5.1 报告期末基金资产组合情况

序号	项目	金额（元）	占基金总资产的比例（%）
1	权益投资	15,086,998.00	8.01
	其中：股票	15,086,998.00	8.01
2	基金投资	-	-
3	固定收益投资	159,333,191.18	84.61
	其中：债券	159,333,191.18	84.61
	资产支持证券	-	-
4	贵金属投资	-	-
5	金融衍生品投资	-	-
6	买入返售金融资产	-	-
	其中：买断式回购的买入返售金融资产	-	-



	产		
7	银行存款和结算备付金合计	13,764,380.63	7.31
8	其他资产	132,528.89	0.07
9	合计	188,317,098.70	100.00

注：本基金本报告期末“固定收益投资”、“买入返售金融资产”、“银行存款和结算备付金合计”等项目的列报金额已包含对应的“应计利息”和“减值准备”（若有），“其他资产”中的“应收利息”指本基金截至本报告期末已过付息期但尚未收到的利息金额（下同）。

## 5.2 报告期末按行业分类的股票投资组合

### 5.2.1 报告期末按行业分类的境内股票投资组合

代码	行业类别	公允价值（元）	占基金资产净值比例（%）
A	农、林、牧、渔业	-	-
B	采矿业	-	-
C	制造业	13,044,998.00	8.23
D	电力、热力、燃气及水生产和供应业	-	-
E	建筑业	-	-
F	批发和零售业	-	-
G	交通运输、仓储和邮政业	-	-
H	住宿和餐饮业	-	-
I	信息传输、软件和信息技术服务业	-	-
J	金融业	2,042,000.00	1.29
K	房地产业	-	-
L	租赁和商务服务业	-	-
M	科学研究和技术服务业	-	-
N	水利、环境和公共设施管理业	-	-
O	居民服务、修理和其他服务业	-	-
P	教育	-	-
Q	卫生和社会工作	-	-
R	文化、体育和娱乐业	-	-
S	综合	-	-
	合计	15,086,998.00	9.52

### 5.2.2 报告期末按行业分类的港股通投资股票投资组合

本基金本报告期末未持有港股通投资股票。

## 5.3 期末按公允价值占基金资产净值比例大小排序的股票投资明细

### 5.3.1 报告期末按公允价值占基金资产净值比例大小排序的前十名股票投资明细

序号	股票代码	股票名称	数量（股）	公允价值（元）	占基金资产净值比例（%）
1	002531	天顺风能	155,200	2,559,248.00	1.61
2	002179	中航光电	40,000	2,532,800.00	1.60
3	600699	均胜电子	150,000	2,356,500.00	1.49
4	600958	东方证券	200,000	2,042,000.00	1.29
5	000733	振华科技	15,000	2,039,550.00	1.29
6	601012	隆基绿能	30,000	1,998,900.00	1.26
7	600887	伊利股份	40,000	1,558,000.00	0.98

#### 5.4 报告期末按债券品种分类的债券投资组合

序号	债券品种	公允价值（元）	占基金资产净值比例（%）
1	国家债券	8,538,282.41	5.39
2	央行票据	-	-
3	金融债券	-	-
	其中：政策性金融债	-	-
4	企业债券	-	-
5	企业短期融资券	-	-
6	中期票据	91,768,578.07	57.90
7	可转债（可交换债）	59,026,330.70	37.24
8	同业存单	-	-
9	其他	-	-
10	合计	159,333,191.18	100.53

#### 5.5 报告期末按公允价值占基金资产净值比例大小排序的前五名债券投资明细

序号	债券代码	债券名称	数量（张）	公允价值（元）	占基金资产净值比例（%）
1	102001784	20 苏交通 MTN005	100,000	10,438,818.63	6.59
2	101901176	19 苏国信 MTN003A	100,000	10,313,727.67	6.51
3	102000084	20 南电 MTN002	100,000	10,213,342.47	6.44
4	102000055	20 汇金 MTN001	100,000	10,198,989.04	6.44
5	102100964	21 三峡新能 MTN002(碳中和债)	100,000	10,186,564.38	6.43

#### 5.6 报告期末按公允价值占基金资产净值比例大小排序的前十名资产支持证券投资明细

本基金本报告期末未持有资产支持证券。

#### 5.7 报告期末按公允价值占基金资产净值比例大小排序的前五名贵金属投资明细

本基金本报告期末未持有贵金属。

## 5.8 报告期末按公允价值占基金资产净值比例大小排序的前五名权证投资明细

本基金本报告期末未持有权证。

## 5.9 报告期末本基金投资的国债期货交易情况说明

### 5.9.1 本期国债期货投资政策

本基金未投资国债期货。

### 5.9.2 报告期末本基金投资的国债期货持仓和损益明细

本基金未投资国债期货。

### 5.9.3 本期国债期货投资评价

本基金未投资国债期货。

## 5.10 投资组合报告附注

### 5.10.1 本基金投资的前十名证券的发行主体本期是否出现被监管部门立案调查，或在报告编制日前一年内受到公开谴责、处罚的情形

基金管理人没有发现本基金投资的前十名证券的发行主体在报告期内被监管部门立案调查，也没有在报告编制日前一年内受到公开谴责、处罚，无证券投资决策程序需特别说明。

### 5.10.2 基金投资的前十名股票是否超出基金合同规定的备选股票库

基金投资的前十名股票未超出基金合同规定的备选股票库。

### 5.10.3 其他资产构成

序号	名称	金额（元）
1	存出保证金	85,864.92
2	应收证券清算款	-
3	应收股利	-
4	应收利息	-
5	应收申购款	46,663.97
6	其他应收款	-
7	其他	-
8	合计	132,528.89

### 5.10.4 报告期末持有的处于转股期的可转换债券明细

序号	债券代码	债券名称	公允价值（元）	占基金资产净值比例（%）
1	123076	强力转债	8,273,490.45	5.22
2	113037	紫银转债	6,232,864.11	3.93

3	123128	首华转债	5,565,606.25	3.51
4	113043	财通转债	5,541,398.63	3.50
5	113021	中信转债	4,375,195.62	2.76
6	110076	华海转债	3,428,814.70	2.16
7	110073	国投转债	3,423,994.74	2.16
8	113627	太平转债	2,450,134.51	1.55
9	123113	仙乐转债	2,444,131.20	1.54
10	113042	上银转债	2,101,505.75	1.33
11	113046	金田转债	1,969,767.95	1.24
12	127042	嘉美转债	1,717,715.34	1.08
13	128142	新乳转债	1,715,155.48	1.08
14	113584	家悦转债	1,297,886.35	0.82

### 5.10.5 报告期末前十名股票中存在流通受限情况的说明

本基金本报告期末前十名股票中不存在流通受限情况。

### 5.10.6 投资组合报告附注的其他文字描述部分

由于四舍五入的原因，合计数可能不等于分项之和。

## § 6 开放式基金份额变动

单位：份

项目	华宝双债增强债券 A	华宝双债增强债券 C
报告期期初基金份额总额	175,876,426.64	22,984,195.49
报告期期间基金总申购份额	3,106,884.24	1,101,271.83
减：报告期期间基金总赎回份额	47,243,984.75	5,482,004.15
报告期期间基金拆分变动份额（份额减少以“-”填列）	-	-
报告期期末基金份额总额	131,739,326.13	18,603,463.17

## § 7 基金管理人运用固有资金投资本基金情况

### 7.1 基金管理人持有本基金份额变动情况

本报告期基金管理人未运用固有资金投资本基金。

### 7.2 基金管理人运用固有资金投资本基金交易明细

本报告期基金管理人未运用固有资金投资本基金。

## § 8 影响投资者决策的其他重要信息

### 8.1 报告期内单一投资者持有基金份额比例达到或超过 20%的情况

无

## 8.2 影响投资者决策的其他重要信息

2022 年 4 月 18 日，基金管理人发布高级管理人员变更公告，XIAOYI HELEN HUANG（黄小薏）不再担任公司总经理，公司副总经理向辉代为履行总经理职责。

本公司于 2022 年 5 月完成工商变更登记，公司变更后的股东信息为：华宝信托有限责任公司（持股 51%）、Warburg Pincus Asset Management, L.P.（“华平投资”，持股 29%）、江苏省铁路集团有限公司（持股 20%）。

## § 9 备查文件目录

### 9.1 备查文件目录

中国证监会批准基金设立的文件；  
华宝双债增强债券型证券投资基金基金合同；  
华宝双债增强债券型证券投资基金招募说明书；  
华宝双债增强债券型证券投资基金托管协议；  
基金管理人业务资格批件、营业执照和公司章程；  
基金管理人报告期内在指定报刊上披露的各种公告；  
基金托管人业务资格批件和营业执照。

### 9.2 存放地点

以上文件存于基金管理人及基金托管人办公场所备投资者查阅。

### 9.3 查阅方式

投资者可以通过基金管理人网站，查阅或下载基金合同、招募说明书、托管协议及基金的各种定期和临时公告。

华宝基金管理有限公司

2022 年 7 月 21 日